

HN25C**High-Pressure Concrete nailer 15-25mm**

Nicomax b.v. NL 2004

Alle in deze handleiding beschreven technische en technologische informatie een eventueel door ons beschikbaar gestelde tekeningen en technische beschrijvingen blijven ons eigendom en mogen zonder voorafgaande schriftelijke toestemming van Nicomax b.v. niet worden gebruikt – anders dan voor de bediening van dit produkt-, gekopieerd, vermenigvuldigd, doorgegeven of ter kennis worden gebracht aan derden.

Nicomax b.v.
Televisieweg 131
1322BE ALMERE
NEDERLAND

Telefoon: +31 (0)36 5329834
Telefax: +31 (0)36 5329349

VOORWOORD

Deze gebruikershandleiding is gemaakt om u te helpen bij het gebruiken en onderhouden van uw-machine en beantwoordt de meest voorkomende vragen over de machine.

Wanneer u na het lezen van deze handleiding nog vragen heeft, aarzel dan niet contact op te nemen met onze service-afdeling of uw lokale agent.

Voor specifieke informatie over ons brede assortiment machines, adviseren wij u contact op te nemen met onze verkoopafdeling.

Suggesties die deze machine of deze handleiding betreffen zijn van harte welkom. Stuur uw op- of aanmerkingen naar

Nicomax b.v.
Postbus 60130
1320AC ALMERE
NEDERLAND

Deze handleiding bevat nuttige en belangrijke informatie voor het goed functioneren en onderhouden van uw machine. De handleiding bevat ook belangrijke aanwijzingen om, voor het inbedrijfstellen en tijdens het in bedrijf zijn van de machine, ongevallen en beschadigingen te voorkomen.

Aansprakelijkheid

De in deze handleiding gepubliceerde gegevens zijn gebaseerd op de meest recente informatie.

Nicomax b.v. behoudt het recht om op ongeacht welk moment, de constructie en/of uitvoering van haar producten te wijzigen zonder de verplichting eerder gedane leveranties dienovereenkomstig aan te passen.

Garantie

Op het produkt zijn de garantiebepalingen uit onze, in uw bezit zijnde, leveringsvoorwaarden van toepassing.

De garantie op uw machine vervalt indien:

- Onderhoud niet strikt volgens de voorschriften worden uitgevoerd, reparaties niet door ons personeel zijn uitgevoerd of uitgevoerd zonder onze voorafgaande schriftelijke toestemming.
- Wijzigingen aan de machine zijn aangebracht zonder voorafgaande schriftelijke toestemming.
- Niet originele onderdelen of andere dan de voorgeschreven onderhoudsmiddelen worden gebruikt.
- De machine onoordeelkundig, onjuist onachtzaam of niet in overeenstemming met haar aard en/of bestemming wordt gebruikt.

Veiligheid

Wees er zeker van dat u alle veiligheidsinstructies gelezen en begrepen heeft en ook gebruikt tijdens het werken met de machine.

Machine buiten bereik

Als de machine voor langere tijd buiten bedrijf wordt gesteld of als de machine wordt gesloopt, verwijder dan alle onderdelen die gevaar kunnen opleveren.

Werk veilig

Nicomax BV heeft er alles aan gedaan om u zo correct en volledig mogelijk te informeren over de gevaren in de omgang met de machine. U bent zelf verantwoordelijk voor het houden van toezicht op en naleving van deze gedragsregels.

De werkgever is verplicht om bedienings- en onderhouds-personeel vertrouwd te maken met deze aanwijzingen. De werkgever is ook verplicht erop toe te zien dat door het bedienend personeel de juiste veiligheidsmiddelen worden gebruikt.

Controleer de zending direct na aankomst op:

- Beschadigingen en/of manco's als gevolg van het transport. Laat de vervoerder ter plaatse een transportschadeprotocol opstellen.
- De juistheid van de levering(en), het ontbreken van het geen (extra) besteld is.

Voor een correcte afhandeling van het voorgaande moet Nicomax BV binnen drie werkdagen op de hoogte worden gebracht van onregelmatigheden bij het afleveren.

HN25C

PNEUMATISCHE HIGH PRESSURE NAILER

INHOUD

1	VEILIGHEIDS-INSTRUCTIES	3
2	SPECIFICATIES & TECHNISCHE GEGEVENS	6
3	LUCHTTOEVOER EN AANSLUITINGEN	7
4	INSTRUCTIES BIJ GEBRUIK	8
5	ONDERHOUD	12
6	OPSLAG	12
7	PROBLEMEN EN REPARATIES	12
8	ONDERDELEN TEKENING	13
9	ONDERDELEN LIJST	14

GEBRUIKS EN ONDERHOUD HANDLEIDING

Waarschuwing:

U DIENT EERST DEZE HANDLEIDING TE BESTUDEREN, VOORDAT HET APPARAAT WORDT GEBRUIKT I.V.M. VEILIGHEID EN INSTRUCTIES.

WAARSCHUWING:



1. VEILIGHEIDSVOORSCHRIFTEN

WAARSCHUWING

Ter voorkoming van ernstig persoonlijk letsel of beschadiging aan de goederen is het belangrijk onderstaande veiligheidsvoorschriften nauwkeurig te lezen alvorens het apparaat in gebruik te nemen.

VOORZORGSMAATREGELEN



1. DRAAG EEN VEILIGHEIDSBRIL

Er bestaat altijd gevaar voor beschadiging aan de ogen door opwaaiend stof veroorzaakt door de uitgestoten lucht, of door een nagel die wegspringt bij onjuist gebruik van het apparaat. Daarom dient men tijdens het gebruik van het apparaat altijd een veiligheidsbril te dragen. De werkgever en/ of gebruiker moet zorgdragen voor afdoende bescherming van de ogen. Deze bescherming moet voldoen aan de eisen van de Arbo-wet, en dient zowel aan de voorkant als aan de zijkant van de ogen goede bescherming te bieden.

NB: Brillen met beschermglazen of beschermkappen zonder zijkanten bieden onvoldoende bescherming.



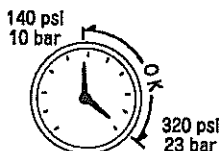
2. IN SOMMIGE GEVALLEN IS OORBESCHERMING NODIG

In sommige werksituaties staat men bloot aan een hoog geluidsniveau dat tot gehoorbeschadiging kan leiden. De werkgever en gebruiker dienen erop toe te zien dat de noodzakelijke oorbeschermers worden gedragen door gebruikers en anderen op de werkplek.



3. ALS U DE TOOL GEBRUIKT, GEBRUIK DAN DE SPECIALE LUCHTCOMPRESSOR EN LUCHTSLANG

Het apparaat werkt alleen op samengeperste lucht. Gebruik nooit een ander soort hoge druk gas of ontvlambare gassen (bijv. zuurstof, acetyleen) met het oog op explosiegevaar. Gebruik daarom voor de machine alleen samengeperste lucht.



4. WERK ALLEEN BINNEN HET AANGEGEVEN LUCHTDRIJKBEREIK

Het apparaat is geschikt voor het werken binnen een luchtdrukgebied van 140 tot 320 p.s.i. (10 tot 23 bar). De druk dient aangepast te worden aan het materiaal waarmee gewerkt wordt. Het apparaat dient nooit gebruikt te worden indien de werkdruk 320 p.s.i. (23 bar) overschrijdt.



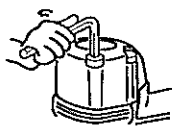
5. HET APPARAAT NIET GEBRUIKEN VLAKBIJ EEN ONTVLAMBARE STOF

Gebruik het apparaat nooit in de buurt van een ontvlambare stof (bijv. thinner, benzine). Vluchtige dampen uit deze stoffen kunnen namelijk de compressor ingezogen worden en met de lucht samengeperst worden, waardoor explosiegevaar ontstaat.



7. SCHAKEL DE LUCHTTOEVOER UIT EN LEEG HET MAGAZIJN ALS HET APPARAAT BUITEN BEREIK IS

Schakel altijd de luchttoevoer uit en leeg het magazijn na het beëindigen of opschorten van uw werkzaamheden. Ook als u naar een andere werkplek gaat of wanneer u het apparaat anders wilt instellen, uit elkaar wilt halen of wanneer u een vastzittende nagel wilt verwijderen.



8. CONTROLEER DE SCHROEVEN

Loszittende of onjuist bevestigde schroeven of bouten kunnen ongelukken of schade aan de machine veroorzaken tijdens het gebruik. Controleer of alle schroeven en bouten goed bevestigd zijn voor het in gebruik nemen van het apparaat.



9. RAAK DE TREKKER NIET AAN, TENZIJ U EEN NAGEL WILT SLAAN

Als de luchttoevoer is aangesloten, raak dan alleen de trekker aan als u een nagel wilt slaan. Het is gevaarlijk om het apparaat mee te dragen terwijl de trekker aangespannen is. Dergelijke handelingen dienen vermeden te worden.

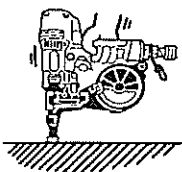


10. RICHT DE SCHACHT NOOIT OP MENSEN

Als de schacht op mensen gericht wordt, kan dit ongelukken veroorzaken indien men mis schiet. Richt de schacht nooit op mensen bij het aansluiten of afsluiten van de slang, het laden van de nagels of soortgelijke handelingen.

11. GEBRUIK DE AANBEVOLEN NAGELS

Het gebruik van andere dan de aanbevolen nagels veroorzaakt storingen aan het apparaat. Maak alleen gebruik van de aanbevolen nagels.



12. ZORG VOOR EEN JUISTE PLAATSING VAN DE SCHACHT EN CONTACTARM OP HET WERKSTUK

Bij het onjuist plaatsen van de schacht/contactarm op het werkstuk kan een nagel wegschieten. Dit is zeer gevaarlijk.



13. HOUD HANDEN EN LICHAAM UIT DE BUURT VAN DE SCHACHT

Houd nooit een hand of ander lichaamsdeel in de buurt van de schacht bij het laden en tijdens het gebruik van het apparaat. Er bestaat anders gevaar dat de handen of het lichaam per ongeluk worden geraakt.



14. SLA GEEN NAGELS AAN DE RANDEN EN IN HOEKEN VAN HET WERKSTUK OF IN DUN MATERIAAL

Het werkstuk kan dan splijten en de nagel kan wegschieten en iemand raken.



15. SLA GEEN NAGELS OP ANDERE NAGELS

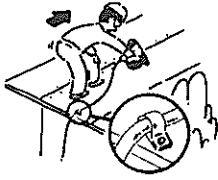
Indien men nagels op andere nagels slaat, kunnen ze ombuigen en verwondingen veroorzaken.

16. VERWIJDER NA AFLOOP OVERGEBLEVEN NAGELS

Als het werk gedaan is, dienen overgebleven nagels te worden verwijderd uit het magazijn. Indien dit niet gebeurt, kunnen bij hervatting van de werkzaamheden en bij onachtzaamheid of bij het aansluiten van de luchtleiding ernstige ongelukken gebeuren.

17. CONTROLEER REGELMATIG DE WERKING VAN DE CONTACTARM

Gebruik het apparaat niet wanneer de contactarm niet goed functioneert. Er kunnen dan onbedoeld nagels geslagen worden. Zorg ervoor dat de contactarm ongehinderd kan functioneren.



18. BIJ GEBRUIK BUITEN OF OP EEN HOOGTE

Bij het bevestigen van dakpanelen of andere hellende oppervlakken is het raadzaam om onderaan te beginnen en geleidelijk naar boven te werken. Naar beneden werken is gevaarlijk, aangezien men het steunpunt voor de voeten kan verliezen. Bevestig de slang dichtbij de plek waar u nagels wilt gaan slaan. Er kunnen ongelukken gebeuren wanneer aan de slang getrokken wordt, of wanneer deze ergens achter blijft haken.

19. GEBRUIK HET APPARAAT NOOIT INDIEN ER SPRAKE IS VAN EEN DEFECT OF HET NIET NORMAAL FUNCTIONEERT

20. SCHIET MET HET APPARAAT NOOIT IN DE RUIMTE

Zo voorkomt u gevaar door losvliegende nagels en overbelasting van het apparaat.

21. GA ER ALTIJD VANUIT DAT ER NAGELS IN HET APPARAAT ZITTEN

22. RESPECTEER HET APPARAAT ALS WERKEND GEREEDSCHAP

23. GEEN GESTOEI

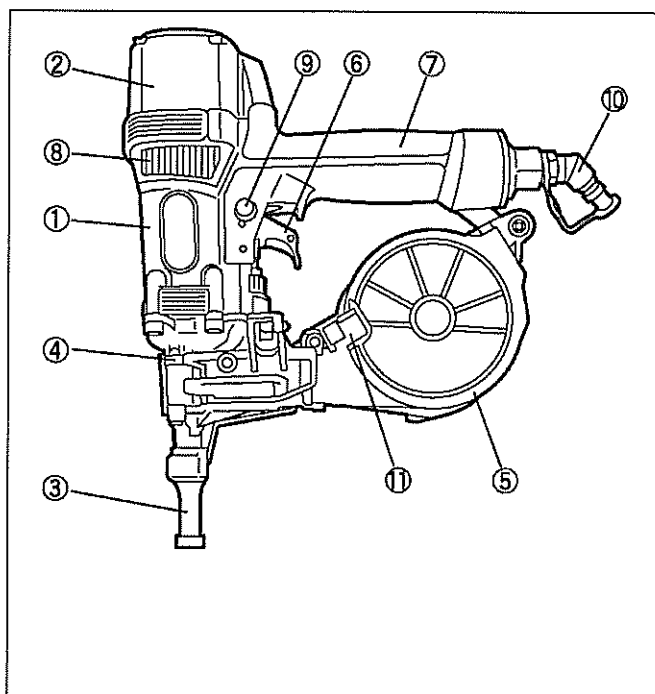
24. LAADT HET APPARAAT NOOIT WANNEER ER IETS IS GEACTIVEERD (TREKKER, CONTACTARM)

NEEM NAAST DEZE VOORZORGSMATREGELEN OOK DE VOLGENDE ZAKEN IN ACHT

- Gebruik het apparaat niet als een hamer.
- Draag het apparaat altijd aan het handvat, nooit aan de luchtslang.
- Gebruik het apparaat alleen waarvoor het gemaakt is.
- Blokkeer de trekker nooit.
- Bewaar het apparaat op een droge plaats, buiten het bereik van kinderen.
- Gebruik het apparaat nooit zonder veiligheidslabel.
- Breng geen veranderingen aan het ontwerp en de functie van het apparaat aan zonder toestemming van MAX CO.,LTD.

2. SPECIFICATIES EN TECHNISCHE GEGEVENS

1. NAMEN VAN DE ONDERDELEN



1. Behuizing
2. Cilinder kap
3. Contact arm
4. Neus
5. Magazijn
6. Trekker
7. Handvat
8. Uitlaadklep
9. Blokkeersysteem
10. Plug
11. Magazijnkap hendel

2. MACHINE SPECIFICATIES

MODEL	HN25C
HOOGTE	306 mm
BREEDTE	82 mm
LENGTE	306 mm
GEWICHT	2.0 kg
AANBEVOLEN WERKDRUK	140 tot 320 p.s.i. (10 tot 23 bar)
LAAD CAPACITEIT	100 Nagels
LUCHTVERBRUIK	1.45 l bij 257 p.s.i. (18 bar)

3. NAGEL SPECIFICATIES

NAGEL LENGTE	PLASTIC STRIP COLLATED PINS 19 mm tot 25 mm
SCHACHT	φ 2.5 mm
SCHACHT TYPE	Glad
KOP	φ 6.3 mm
KOP DIKTE	φ 1.3 mm
VORM VAN DE PUNT	BALISTIC POINT

AANBEVOLEN WERKDRUK:

140 tot 320 p.s.i. (10 tot 23 bar). Kies een werkdruk die binnen het aangegeven bereik valt voor het beste resultaat. Overschrijd nooit 320 p.s.i. (23 bar).

4. TECHNISCHE GEGEVENS

1. GELUIDSNIVEAU

LWA, 1s, d 90.1 dB

LPA, 1s, d 82.3 dB

2. TRILLINGEN

Trillingskengetal = 3.08 m/s²

Deze waarden zijn vastgesteld en genoteerd overeenkomstig ISO 8662-11.

Dit kengetal is machine afhankelijk en laat de invloed van het hand-armsysteem tijdens het gebruik van het apparaat buiten beschouwing. De invloed van het hand-armsystemen is afhankelijk van de gripsterkte, de contactdruk, de werkrichting, de hoofdtoevoerleiding, het werkstuk en de oplegging.

5. TOEPASSINGEN

- Dunne stalen plaat en metal track op beton

WAARSCHUWING:

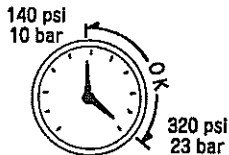
3. LUCHTTOEVOER EN AANSLUITINGEN

LEES EERST "1 VEILIGHEIDSVOORSCHRIFTEN"



GEBRUIK GEEN ANDERE VOEDING DAN EEN LUCHTCOMPRESSOR

Het apparaat werkt alleen op samengeperste lucht. Gebruik nooit een ander soort hogedrukgas of ontvlambare gassen (bijv. zuurstof, acetyleen) met het oog op explosiegevaar. Gebruik daarom voor de machine alleen samengeperste lucht.



WERK ALLEEN BINNEN HET AANGEGEVEN LUCHTDRIJKBEREIK

Het apparaat is geschikt voor het werken binnen een luchtdrukbereik van 140 tot 320 p.s.i. (10 tot 23 bar).

De druk dient aangepast te worden aan het materiaal waarmee gewerkt wordt. Het apparaat dient nooit gebruikt te worden indien de werkdruk boven de 320 p.s.i. (23 bar) komt.



HET APPARAAT NIET GEBRUIKEN BIJ EEN ONTVLAMBARE STOF

Gebruik het apparaat nooit in de buurt van een ontvlambare stof (bijv. thinner, benzine). Vluchtige dampen uit deze stoffen kunnen namelijk de compressor ingezogen worden en met de lucht samengeperst worden, waardoor explosiegevaar ontstaat.

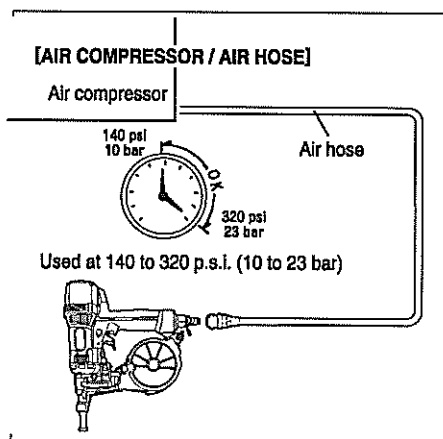
GEBRUIK DE JUISTE INSTEELKNIPPEL

Er mag zich geen lucht meer in de insteeknippel bevinden als de luchttoevoer uitgeschakeld is. Bij gebruik van een verkeerde insteeknippel, kan het apparaat na uitschakeling geladen blijven met lucht en kan dan nog een nagel slaan, zelfs nadat de luchttoevoer is afgesloten en kan zo verwondingen veroorzaken.



ONTKOPPEL DE MACHINE VAN DE LUCHTVOEDING ALS HET APPARAAT BUITEN GEBRUIK IS

Ontkoppel de machine altijd van de luchtvoeding na het beëindigen of opschorten van uw werkzaamheden, als u naar een ander werkplek gaat of wanneer u het apparaat anders wilt instellen, uit elkaar wilt halen of wanneer u een vastzittende nagel wilt verwijderen



WANNEER U HET APPARAAT GEBRUIKT, GEBRUIK DAN DE SPECIALE LUCHT COMPRESSOR EN LUCHT SLANG.

Het apparaat werkt alleen op samengeperste lucht. Gebruik nooit een ander soort hoge druk gas of ontvlambare gassen (bijv. zuurstof, acetyleen) met het oog op explosiegevaar. Gebruik daarom voor de machine alleen samengeperste lucht.

NB:

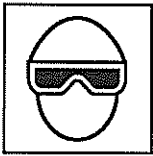
Als olie via de luchttoevoer wordt ingebracht worden de onderdelen in de machine vanzelf gesmeerd. Indien de machine 4 weken of langer niet wordt gebruikt is het gewenst een druppel olie in de insteeknippel te doen en een keer te schieten.

4. INSTRUCTIES BIJ GEBRUIK

1. VOOR GEBRUIK

1. Draag een veiligheidsbril.
2. Sluit de luchttoevoer niet aan.
3. Controleer of de schroeven vast zitten.
4. Controleer of de contactarm en de trekker soepel functioneren.
5. Sluit de luchttoevoer aan.
6. Controleer op luchtlekken. Er mogen geen luchtlekken zijn.
7. Houd bij het vasthouden van de machine de vinger niet aan de trekker en druk dan de contact arm tegen het werkstuk aan en haal de trekker over.
8. Houd de contactarm iets van het werkstuk af en haal de trekker over. (Het apparaat mag niet in werking treden).
9. Ontkoppel de luchttoevoer.

⚠ WAARSCHUWING:



2. TIJDENS GEBRUIK

Er bestaat altijd gevaar voor beschadigingen aan ogen door opwaaiend stof via de uitgestoten lucht, of door een nagel die wegspringt bij onjuist gebruik van het apparaat. Deze waarschuwing is van toepassing voor gebruikers en omstanders. Daarom dient men tijdens het gebruik van het apparaat altijd een veiligheidsbril te dragen.

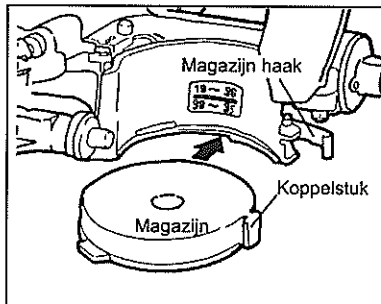
De werkgever en/of gebruiker moet zorgdragen voor afdoende bescherming van de ogen. Deze bescherming moet voldoen aan de eisen van de Arbo-wet en dient zowel aan de voorkant als aan de zijkant van de ogen goede bescherming bieden.

NB: Brillen met beschermglazen of beschermkappen zonder zijkanten bieden onvoldoende bescherming.

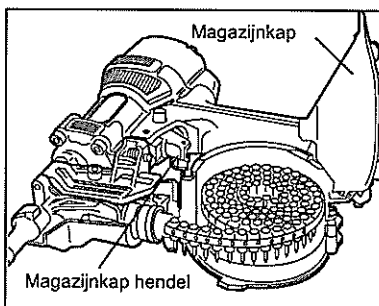
⚠ WAARSCHUWING:



Houd handen of andere lichaamsdelen weg van de schachttuitgang tijdens het gebruik.

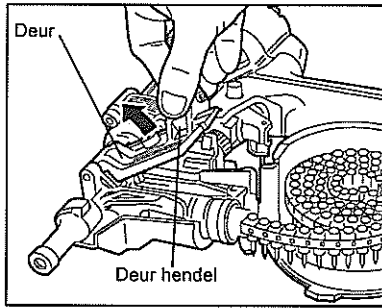


* Als het magazijn eraf is, bevestig het dan opnieuw met behulp van de tekening.

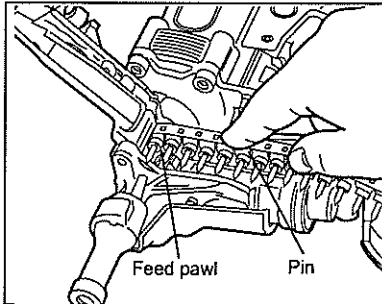


HET LADEN VAN NAGELS

1. Vergrendel de trekker en sluit de luchtslang af.
2. Druk op de magazijnhendel. Open de magazijnkap, zet de nagels erin en trek het einde van de rol uit.



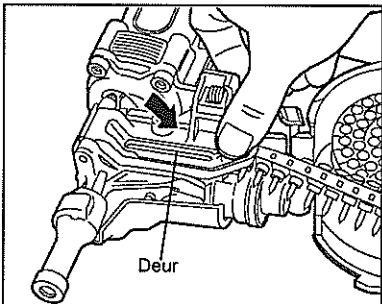
3. Druk op de vergrendeling van het magazijn om het magazijn te openen.



4. Positioneer de nagel op de juiste manier, druk de nagel aan totdat de eerste nagel voorbij de "feed pawl" ligt en de tweede erop.

▲ PAS OP:

Constateer dat de eerste pin/nagel voorbij de "feed pawl" ligt in de neus.



5. Druk op de hendel om de deur te sluiten.

▲ PAS OP:

Druk de ontgrendeling dicht tot dat u een klick hoort..

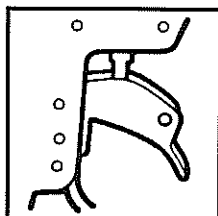
6. Sluit de magazijnkap.
7. Sluit de lucht slang aan op de machine en u kunt nu weer nagels schieten.

MODEL IDENTIFICATIE

SEQUENTIAL TRIP

De "Sequential Trip" zorgt ervoor dat de gebruiker schot voor schot kan werken. De contactarm wordt op het werkstuk gezet, waarna de trekker overgehaald kan worden. Indien de trekker niet overgehaald wordt zal er geen nagel geschoten worden. Nadat de nagel is geschoten moet de contactarm van het werkstuk worden gehaald. Indien dit niet gebeurt kan er geen volgende nagel worden geschoten. Op deze manier kan er met precisie gewerkt worden zonder de mogelijkheid dat er een tweede nagel wordt geschoten (door de terugslag van het apparaat).

Modellen met "Sequential Trip" hebben het voordeel dat ze veiliger zijn omdat het per ongeluk afvuren van een (automatisch) tweede schot wordt voorkomen.

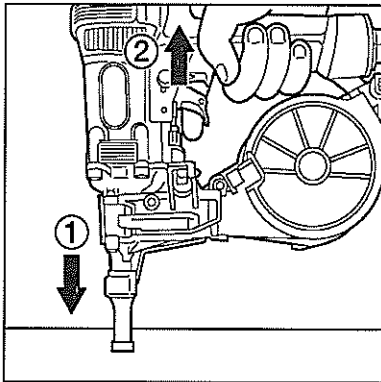


SEQUENTIAL TRIP

Te herkennen aan een **oranje trekker**.

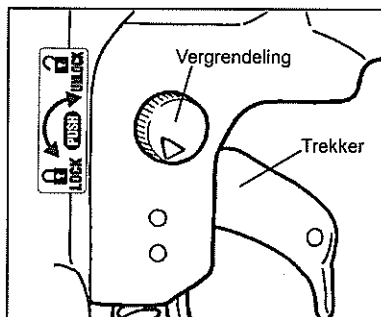
SCHOT VOOR SCHOT SPIJKEREN

Om schot voor schot te spijkeren drukt men eerst de contactarm tegen het werkstuk en haalt daarna de trekker over, op deze manier schiet men spijker voor spijker.



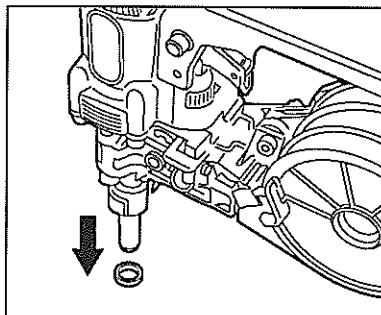
WERKWIJZE

1. Druk de contactarm tegen het materiaal.
2. Houd de trekker ingetrokken.



TREKKER BLOKKEERSYSTEEM

Dit apparaat is uitgerust met een trekker-blokkeersysteem. Zet de blokkeerknop in de "UNLOCK" positie voordat men nagels gaat schieten. (Indrukken en halve slag draaien).

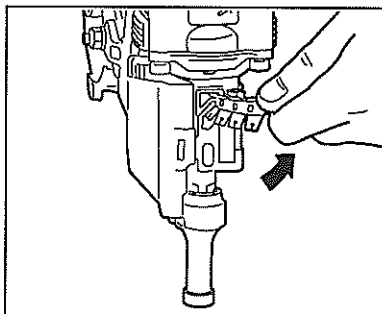


VERVANGEN VAN DE CONTACT TIP

De contact tip komt met de machine mee als accessoires. Zie hieronder de vervanging methode.

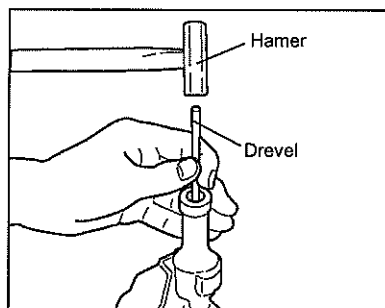
WAARSCHUWING:

Wanneer u het hulpstuk gaat vervangen, blokkeer dan eerst de trekker en verwijder de lucht slang.



PLASTIC STRIP VERWIJDEREN

Als de spijkers zijn verwerkt in het materiaal zal de plastic strip het apparaat uitgevoerd worden. Als de plastic strip lang genoeg is kan deze worden verwijderd door de strip tegen de scheurrand (aan de neus van het apparaat) af te scheuren.



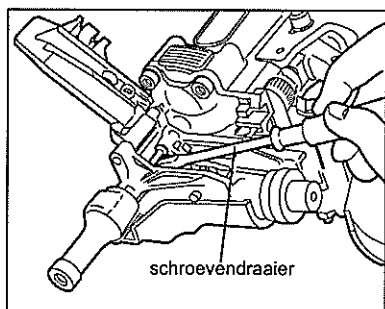
HOE VERWIJDER JE VAST ZITTENDE NAGELS

⚠ WARNING:

Wanneer u vastzittende nagels verwijderd, blokkeer dan de trekker eerst voordat u de luchtslang los maakt.

WERKWIJZE

1. Blokkeer de trekker en koppel de luchtslang af.
2. Verwijder de nagels uit het magazijn.
3. Open de deur, stop een drevel in de neus en sla voorzichtig met een hamer.
4. Verwijder de pins of nagels die vastzitten in de neus, gebruik een normale schroevendraaier.
5. Leg de nagels weer in positie en sluit de deur.



TOEPASSINGEN EN NAGELS SELECTIE CRITERIA

De machine kan gebruikt worden voor de volgende toepassingen. Selecteer de nagels/pins en schacht lengte op het te schieten materiaal.

Toepassing	Type	Maat (Leg Lengte)
<p>Het bevestigen van een dunne stalen plaat op beton.</p> <p>⚠ PAS OP: Hou tijdens het gebruik rekening met de aard van het werk en de condities op de werkplek.</p>	Plastic Coil Pins	<p>Dunne stalen plaat</p> <p>Penetratie diepte in beton</p> <p>Selecteer de nagels zo dat een penetratie diepte in beton 20 mm tot 25mm is.</p> <p>⚠ PAS OP: Het gebruik van de nagels op dunne stalen platen op beton kunnen krom trekken of terugspringen, en kan u in gevaar brengen. Wees zeker dat u nagels gebruikt die verzekerd in beton kunnen.</p>



5. ONDERHOUD

1. SCHIET NOOIT MET HET APPARAAT ALS DEZE LEEG IS.
2. GEBRUIK DE DRIEDELIGE F.R.L. SET (Filter, drukregelaar en oliekniveelaar) Indien u geen F.R.L. set gebruikt, kan vocht en vuil uit de compressor in het apparaat komen. Dit veroorzaakt roestvorming en slijtage, waardoor het apparaat slecht gaat functioneren. De lengte van de slang tussen de luchtset en het apparaat mag niet langer zijn dan 5 meter, omdat anders de luchtdruk vermindert.
3. GEBRUIK DE JUISTE OLIE

Gebruik zuurvrije luchtgereedschap olie om het apparaat te smeren. Doe na gebruik van het apparaat. 2 of 3 druppels olie in de luchttoevoer met de oliespuit. (gebruik ISO VG32 olie).

4. CONTROLEER EN ONDERHOUD HET APPARAAT DAGELIJKS VOOR GEBRUIK

Koppel de luchttoevoer af en leeg het magazijn als u het apparaat wilt controleren of onderhoud wilt plegen.

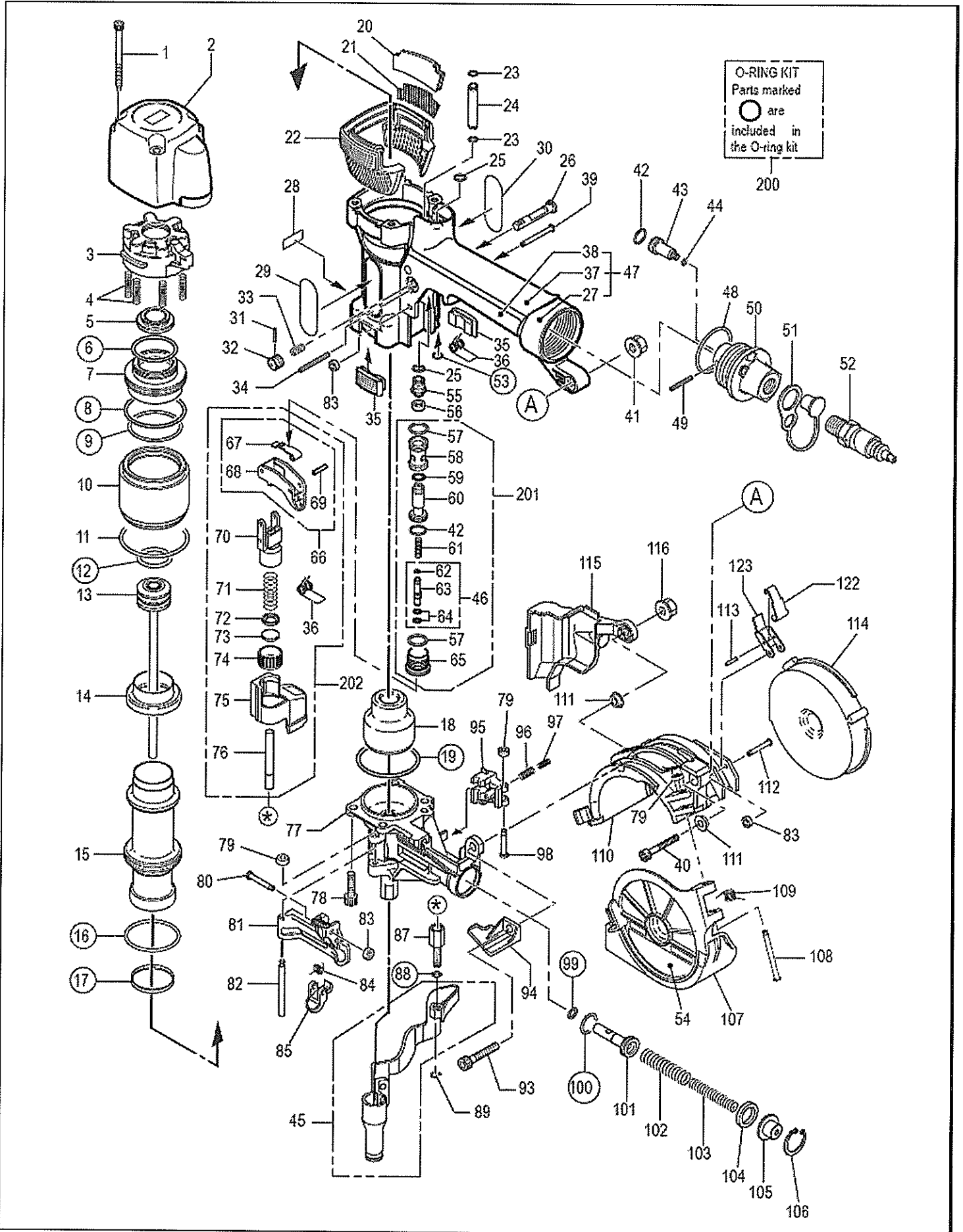
1. Tap water van de F.R.L. set en de compressor af.
2. Houdt de olie in de F.R.L. set op peil.
3. Verschoon het filter van de F.R.L. set en tap deze zo nodig af.
4. Controleer of alle schroeven vast zitten.
5. Zorg dat de contactarm soepel op en neer kan bewegen.

6. OPSLAG

1. Als het apparaat voor langere tijd niet gebruikt wordt, breng dan een dun laagje olie op de stalen onderdelen aan, om roestvorming te voorkomen.
2. Doe enkele druppels zuurvrije olie in de insteeknippel van de machine en schiet een keer. Haal alle nagels uit het magazijn.
3. Als het apparaat niet gebruikt wordt, moet het opgeborgen worden op een warme, droge plaats, buiten het bereik van kinderen.
4. Ieder apparaat heeft op den duur een onderhoudsbeurt of vervanging van onderdelen als gevolg van slijtage door normaal gebruik.

7. PROBLEMEN / REPARATIES

Problemen en/of reparaties dienen te worden opgelost dan wel te worden uitgevoerd door een door MAX CO,LTD erkende distributeur.



Pneumatische High Pressure nailer. Model HN25C

No	Code	Description	No	Code	Description
1	HN10130	SCREW 5X66	60	HN10017	PILOT VALVE
2	HN10111	CYLINDER CAP	61	KK23619	COMPRESSION SPRING 3619
3	HN10005	INNER CAP	62	HH19707	O-RING 1A 1,4X2,5
4	KK23650	COMPRESSION SPRING 3650	63	HN10057	TRIGGER VALVE STEM
5	HN10009	PISTON STOP	64	HH19214	O-RING 181,5X3
6	HH19217	O-RING 1B 2,4x31,8	65	HN10019	TRIGGER VALVE CAP
7	HN10007	HEAD VALVE PISTON	66	HN80040	TRIGGER ASSY
8	HH19165	O-RING 1A 2,6X46,5	67	HN10100	CONTACT LEVER
9	HH19723	O-RING 1A 2,6X43,4	68	CN35260	TRIGGER
10	HN10113	HEAD VALVE GUIDE	69	FF22402	ROLL PIN 3X16
11	HH12104	O-RING 1A 2,4X48,3	70	HN10021	ARM GUIDE
12	HH11805	O-RING P22A	71	KK23902	COMPRESSION SPRING 3902
13	HN70074	MAIN PISTON UNIT	72	HN10041	CONTACT BUMPER
14	HN10013	CYLINDER SEAL	73	HN10103	CONTACT COLLAR
15	HN10116	CYLINDER	74	HN10026	ADJUST DIAL
16	HH19150	O-RING 1A 3,1X40,5	75	HN10029	ADJUST SPACER
17	CN32064	CHECK PAWL	76	HN10101	CONTACT ARM A
18	HN10015	BUMPER	77	HN10718	NOSE
19	HH19168	O-RING 1A 1,5X44	78	BB40213	SCREW 6X25
20	HN10047	FILTER B	79	EE39602	RUBBER WASHER 7
21	HN10046	FILTER A	80	FF41599	STEP PIN 1599
22	HN10056	EXHAUST COVER UNIT ASSY (HN-65)	81	HN10716	DOOR
23	HH19722	O-RING 1A 1,5X5	82	FF31256	PARALLEL PIN 1256
24	HN10112	PIPE	83	EE39609	RUBBER WASHER 1,8X6X2
25	HH19127	O-RING 1A 1,5X6,6	84	KK33261	TORSION SPRING 3261
26	CN34699	TRIGGER LOCK LEVER	85	CN33679	DOOR LATCH
27	HN10002	FRAME	86	BB40416	SCREW 6X10
28	CN34309	COUPLING CAUTION SEAL	87	HN10027	CONTACT BOLT
29	HN10729	NAME LABEL	88	HH11903	O-RING 1A 1,2X4
30	HN10039	CAUTION LABEL	89	JJ10404	E-RETAINING RING B UNIT
31	FF21201	ROLL PIN 2,5X10	90	HN70075	CONTACT ARM B UNIT
32	HN10327	TRIGGER LOCK DIAL	91	HN10721	CONTACT NOSE
33	KK23507	COMPRESSION SPRING 3507	93	BB40438	SCREW 6X32
34	FF21235	ROLL PIN 3X30	94	HN10309	NAIL GUIDE
35	HN10035	PROTECTOR A	95	HN10719	FEED PAWL
36	KK33237	TORSION SPRING 3237	96	KK23710	COMPRESSION SPRING 3710
37	HN10050	GRIP COVER A	97	KK23788	COMPRESSION SPRING 3788
38	HN10051	GRIP COVER B	98	FF41820	STEP PIN 1820
39	FF41842	STEP PIN 1842	99	HH11113	O-RING 1AP9
40	BB40470	SCREW 5X32	100	HH11106	O-RING 1AP16
41	CC00401	HEX NUT M5	101	HN10031	FEED PISTON
42	HH11132	O-RING 1AP10A	102	KK23896	COMPRESSION SPRING 3896
43	HN10752	END CAP STEM	103	KK23627	COMPRESSION SPRING 3627
44	HH11901	O-RING 1B 1,4X2,5	104	CN32093	FEED PISTON STOP
45	HN81047	CONTACT NOSE UNIT	105	HN10299	SPRING COLLAR
46	HN81046	STEM ASSY	106	JJ22408	C-RETAINING RING 24
47	HN81027	FRAME ASSY	107	HN10732	MAGAZIN CAP
48	HH12118	O-RING 1AG35	108	FF41281	STEP PIN 1281
49	FF21229	ROLL PIN 3X20	109	KK33218	TORSION SPRING 3218
50	HN10313	END CAP	110	HN10731	MAGAZIN HOLDER
51	HN10316	END PLUG CAP	111	CN30707	COLLAR
52	TT05425	AIR PLUG H-FPM	112	FF41599	STEP PIN 1599
53	HH12904	O-RING 1A 1X6,2	113	FF21234	ROLL PIN 3X12
54	HN10754	WARNING LABEL	114	HN10736	MAGAZINE
55	HN10043	PILOT CAP	115	HN10722	ARM COVER
56	HN10018	PILOT SEAL	116	CC00402	HEX NUT MB
57	HH12105	O-RING 1A 1,5X12,8	122	HN10308	MAGAZINE HOOK
58	HN10016	TRIGGER VALVE HOUSING	123	HN10737	MAGAZINELOCKLEVER
59	HH11804	O-RING P6			